

Geschäftsfeld Produktion & Arbeit

Im Jahr 2021 ist das Erlenhof | Zentrum auf insgesamt 13 betriebliche Fachabteilungen angewachsen. Neben dem Ausbau entwickelten sich die bestehenden Fachabteilungen, auf konzeptioneller Grundlage, weiter: Der Forstbereich beendete erfolgreich seine Aufbauphase mit der Anerkennung zum Ausbildungsbetrieb. Der Elektrobetrieb bereitete die Übernahme eines in Reinach ansässigen Elektrofachgeschäfts für das Jahr 2022 vor. Im Technischen Dienst wurden strukturelle und agogische Entwicklungsschritte konzipiert, die in einer praktischen Testphase sichtbar wurden. Die Hauswirtschaft sowie das Produktionsvolumen. Die Gärtnerei, die Garage Basilisk sowie die Schlosserei und Schreinerei konnten ihre Kapazitäten zur Durchführung von Integrationsprogrammen sowie ihre bereits etablierte erstarbeitsmarktorientierte Position erfolgreich steigern.

Der Erlenhof-interne Betriebsverbund setzte sich im Jahr 2021 intensiv mit den Abteilungskonzeptionen auseinander, was zur Planung betriebsübergreifender Weiterbildungen für 2022 führte, mit dem Ziel der Qualitätssicherung und -steigerung der agogischen Arbeit.

Das betriebliche Kooperationsnetzwerk des Erlenhofs verzeichnete zum Jahresende über 100 externe Partner mit steigender Tendenz. Dadurch starteten im Spätsommer 2021 erstmalig zwei gestützte Ausbildungen im Lehrverbundsystem. Ziel der Netzwerkstrategie bleibt es, jede berufs- und arbeitsmarktingegierende Platzierungsanfrage in nahezu allen Branchen anbieten zu können.

Die Programme und Einsatzbereiche der Arbeitsintegration wurden im Spätfrühjahr 2021 vom kantonalen Sozialamt gesamthaft akkreditiert. Damit profitieren die Sozialhilfebehörden im Baselbiet vom kompletten Betriebsportfolio des Erlenhofs, wie auch andere soziale Organisationen in der gesamten Nordwestschweiz, die auf der Suche nach arbeitsmarktingegierenden oder strukturgebenden Angeboten sind.

Erlenhof | Ladencafé

Der interne Betriebsverbund wurde unter anderem um ein Ladencafé erweitert, das am 1. Mai 2021 im Erweiterungsbau auf dem Erlenhof Areal in Reinach eröffnete. Die Pilotphase wurde zum Jahresende mit dem Ergebnis ausgewertet, dass der Subbetrieb der Landwirtschaft & Pferdepension eine vielversprechende Perspektive besitzt: Als Integrationsbetrieb, für interne Kriseninterventionsmassnahmen sowie als öffentlicher Ort der Begegnung. Dies führte im ausgehenden Jahr zur konzeptionellen Weiterentwicklung, die mit Umsetzung im Frühjahr 2022 einen Ausbau der Öffnungszeiten sowie der Personal- und Produktionsressourcen zur Folge haben wird.

Erlenhof | LANDHOF

Im August wurde der Restaurationsbetrieb Landhof in Pratteln übernommen und im weiteren Verlauf neu konzipiert. Die Vision wurde entwickelt, im Landhof Geschichten zu schreiben, verbunden mit der Mission, Auszubildende im geschützten Bereich eine gehobene Küche und gepflegtem Service verantworten zu lassen. Unter der Leitung von Punktekoch Roger von Büren startete im November eine erste Öffnungsphase. Mit der Übernahme wuchs und differenzierte sich das Dienstleistungsangebot gegenüber den zusehends Fachstellen, unter anderem um das Berufsbild des/der Restaurantfachmanns/-frau. Im Übergang von der Aufbau- zur Standardisierungsphase wurde aufgrund der zunehmenden Nachfrage zum Jahreswechsel ein Ausbau der Öffnungszeiten deutlich.

Erlenhof | BISTRO SÖLEIL

Ebenfalls im November erweiterte sich die Erlenhof | Gastronomie in Reinach um einen Subbetrieb. In Aesch BL eröffnete das Bistro Soleil. Die Kapazität zur Bereitstellung von Integrationsplätzen wurde damit erhöht und die Erstarbeitsmarktorientierung vertieft. Gemäss Konzeption startete das Bistro im Erdgeschoss des Zentrums für Gehör, Sprache und Kommunikation mit einem Züni- sowie Mittagstischangebot. Dies auf der Grundlage regionaler, saisonaler und ökologischer Werte. In Verbindung mit dem Kernauftrag als Integrationsort zeichnete sich im ausgehenden Jahr 2021 ab, dass die neue gastronomische Ergänzung von der Bevölkerung aus und um Aesch BL gut besucht wird. Zudem begann die Nachfrage für Catering-Anlässe in den Räumlichkeiten mit origineller Erlenhof Einrichtung.

Erlenhof | MAKEYOURDAY

Mit MAKEYOURDAY integrierte sich im Juli ein langjähriger externer Kooperationspartner in den Erlenhof-Betriebsverbund. Damit konnte sich das Dienstleistungsportfolio im Kernauftrag um drei Ausbildungsangebote im Bereich Multimedia und Kommunikation (Grafiker:in EFZ, Interactive Media Designer:in EFZ & Polygraf:in EFZ) erweitern. Für den Sekundärprozess bedeutet dies, dass der Erlenhof mit dieser Übernahme zukünftig als Arbeitsplatz für wertorientiertes Marketing und Kommunikationslösungen auf dem Markt in Erscheinung treten wird. Ferner wurde in der beginnenden Konzeptionierung zum Jahresende deutlich, dass der Aufbau weiterer Integrationsangebote fokussiert wird, wie zum Beispiel die Ausbildung zum/zur Printmedienpraktiker:in EBA.

Unsere Angebote und Dienstleistungen

Wohnen und Begleitung

Stationäres Wohnen in sedukativen und koedukativen Wohngruppen, Standard und intensiv pädagogisch-therapeutisch begleitet.

Betreutes Wohnen und Nachbetreuung (bei Rückführung ggf. mit sozialer Familienbetreuung) in 3er-Wohngemeinschaften oder 1-Zimmerwohnungen auf dem Areal sowie in stadtnaher Umgebung, Trainingswohnen.

Familienplatzierung für Krisenintervention, individuelle Überbrückungsplatzierung und Wochenend- resp. Ferienplatzierung in Familien innerhalb der Schweiz.

Systemische Eltern- und Familienberatung Freiwilliges, ambulantes Angebot für Eltern und Familien, welche sich im Kontext einer stationären Platzierung befinden oder ausserhalb einer Platzierung Unterstützung brauchen.

Therapieangebote (Liaison mit der UPK Basel) Psychiatrisch-, psychologisch-, kunst- und tiergestützte Angebote.

Erstaufnahme UMA/MMA im Auftrag des Kantons Basel-Landschaft.

Wohngruppen für unbegleitete minderjährige Asylsuchende Intensiv und Standard betreute stationäre Wohngruppen.

Wohnen für sehbehinderten Menschen in Basel in Kooperation mit der SIBU Basel.

Tagesstruktur und Berufseignungsabklärung resp. -vorbereitung als Mix mit der internen Schule: ein duales Schulangebot als Entlastung zum Erlangen des Schulabschlusses, als Brückenangebot (Vorlehre) oder als Beschäftigung.

Regelschule Sekundarstufe 1 Niveau A & E und Brückenangebot in Reinach und Liestal mit individueller schulischer Förderung in Kleinklassen.

Bildung und Beruf

Gärtnerei mit Garten-/Landschaftsbau, Obst-/Gemüseproduktion und Manufaktur. Ausbildung als Landschaftsgärtner:in EFZ und EBA.

Hauswirtschaft mit Reinigung, Wäscherei, Näherei und Dekorationsservice. Ausbildung als Fachfrau/-mann Hauswirtschaft EFZ und Hauswirtschaftspraktiker:in EBA.

Schreinerei mit Planung, Konstruktion, Produktion und Montage für individuelle Massanfertigungen im Bereich der Möbelherstellung und des Innenausbau. Ausbildung als Schreiner:in EFZ und Schreinerpraktiker:in EBA.

Palettenwerkstatt als Subbetrieb der Schreinerei mit Paletten-Recycling, Design/Herstellung von Möbeln und Accessoires. Durchführung sozial- und arbeitsmarktingegierender Dienstleistungsprogramme und zur Krisenintervention.

Landwirtschaft mit Pferdepension mit Pensionsplatzangebot, Mutterkuhzucht, Pflege von Ökoflächen. Ausbildung als Landwirt:in EFZ, Agrarpraktiker:in EBA, Pferdefachmann/-frau EFZ und Pferdewart:in EBA.

Ladencafé als Subbetrieb der Landwirtschaft auf dem Erlenhof-Areal in Reinach mit Gebäck- und Kaffeespezialitäten, Verkauf von Erlenhof- und Erzeugerprodukten. Durchführung sozial- und arbeitsmarktingegierender Dienstleistungsprogramme und zur Krisenintervention.

Schlosserei mit Planung, Konstruktion, Produktion und Montage von Schlosser-/Metallbauarbeiten (Blechbau, Rostfiebereich, Schwarzstahlbereich). Ausbildung als Metallbauer:in EFZ und Metallbaupraktiker:in EBA.

Metallbauwerkstatt als Subbetrieb der Schlosserei mit Design/Herstellung und Montage von Möbeln und Ladeneinrichtungen sowie die Durchführung sozial- und arbeitsmarktingegierender Dienstleistungsprogramme.

Technischer Dienst mit Projektplanungs-, Gebäude-, Notfall-, Reparatur- und Entsorgungsmanagement. Ausbildung als Fachmann/-frau Betriebsunterhalt EFZ und als Unterhaltspraktiker:in EBA.

Verwaltung für Administration und interne Dienstleistungen. Ausbildung zur Kauffrau/-mann EFZ und Büroassistent:in EBA.

Gastronomie mit Betriebsrestaurant, Event- und Bankettservice, Catering, Firmenanlässe sowie private Feiern. Ausbildung als Koch/Köchin EFZ und als Küchenangestellter: EBA.

Bistro Soleil als Subbetrieb der Gastronomie Reinach mit Züni- und Mittagstischangebot in Aesch BL mit regionaler, saisonaler und ökologischer Philosophie. Durchführung sozial- und arbeitsmarktingegierender Dienstleistungsprogramme.

Restaurant Landhof mit raffiniertem Mittagstischangebot und Abendkarte in Pratteln. Ausbildung als Koch/Köchin EFZ und als Küchenangestellter EBA sowie als Restaurantfachmann/-frau EFZ und Restaurantangestellter: EBA.

Elektroservice mit Elektroinstallationen, Technische Bearbeitung, Elektroservice, Telematik, Home-Automation, Beleuchtungskonzepte sowie die Ausbildung als Elektroinstallateur:in EFZ und Montage-Elektriker:in EFZ.

Garage Basilisk mit Fahrzeugreparatur-,service, Verkauf & Beratung und Waschgare in Basel. Ausbildung als Automobil-Fachperson EFZ und Automobil-Assistent:in EBA.

Forstbetrieb mit Forst- und Kommunalarbeiten, Baumpflege, Bauwesen, Rodungen, Sicherheitsholzeri, Verkauf. Ausbildung als Forstwart:in EFZ und Forstpraktiker:in EBA.

MAKEYOURDAY Werkplatz für Kommunikation. Ausbildung als Grafiker:in EFZ, Polygraf:in EFZ und Interactive Media Designer:in EFZ.

Freizeitangebote

Sport, Erlebnispädagogik, MedienPUNKT, Malen, Kompetenzworkshops, etc.

Verantwortung für die Zukunft



WIR ZIEHEN BILANZ!
Kaufmann/Kauffrau EFZ,
Büroassistent:in EBA

ES MACHT TIERISCH SPASS!
Landwirt:in EFZ,
Agrarpraktiker:in EBA,
Pferdewart:in EBA,
Pferdefachfrau/-mann EFZ

WIR BLÜHEN AUF!
Gärtner:in EFZ/EBA

ICH STEH AUF HEAVY METAL!
Metallbauer:in EFZ,
Metallbaupraktiker:in EBA

BEI UNS LÄUFT'S WIE GESCHMIERT!
Automobil-Fachperson EFZ,
Automobil-Assistent:in EBA

IN DER WERKSTATT FLIEGEN DIE SPÄNE!
Schreiner:in EFZ,
Schreinerpraktiker:in EBA

FÜR GENIESSER DAS BESTE!
Koch/Köchin EFZ,
Küchenangestellter: EBA

WIR BÜGELN ALLES AUS!
Fachfrau/-mann
Hauswirtschaft EFZ,
Hauswirtschaftspraktiker:in EBA

WIR ARBEITEN ASTR EIN!
Forstwart:in EFZ,
Forstpraktiker:in EBA

NICHTS IST UNMÖGLICH!
Fachmann/Fachfrau
Betriebsunterhalt EFZ,
Unterhaltspraktiker:in EBA

BEI UNS FLIESST DIE ENERGIE!
Elektroinstallateur:in EFZ,
Montage-Elektriker:in EFZ

DESIGN FOREVER!
Polygraf:in EFZ, Interactive
Media Designer:in EFZ,
Grafiker:in EFZ

BEI UNS WIRD REINEN TISCH GEMACHT!
Restaurantfachmann/-frau EFZ
Restaurationsangestellter EBA

Soziales Engagement Das Label «Soziales Engagement» bildet ein Netzwerk, in welchem die Klientel im gestützten Arbeitsmarkt (Ihren Fähigkeiten, Ressourcen und Möglichkeiten entsprechend) beruflichen Tätigkeiten nachgehen und damit sozialraumorientierte Integration erfahren kann sowie einen Zugang zu beinahe allen möglichen beruflichen Ausbildungen hat. Weiter kann die Klientel nach einer beruflichen Integrationsmassnahme durch das Netzwerk der Label-Partner erfolgreicher als Anschluss an die berufliche Qualifikation im ersten Arbeitsmarkt positioniert werden. Dem gegenüber kann die Wirtschaft zusammen mit dem Erlenhof | Zentrum als Sozialpartner ihre corporate social responsibility (csr) wahrnehmen und an ihre Akteure kommunizieren. Durch die Begleitung von agogischen Fachkräften im Zeitraum der beruflichen Integration innerhalb des Netzwerks werden die Wirtschaftspartner zusätzlich unterstützt und erfahren somit einen Zugewinn an Know-how in den Bereichen berufliche Ausbildung sowie Personalführung. Ebenfalls ermöglicht das Label «Soziales Engagement» Unternehmen, kurz- und mittelfristig Auftragsüberhänge untereinander zu kompensieren oder Aufträge gemeinsam durchzuführen (z.B. niederschwelligere Arbeiten im Erlenhof | Zentrum bearbeiten zu lassen, während dieses spezialisierte Arbeiten an die Netzwerkpartner geben kann). Der «externe» Betriebsverbund, welcher mit dem Label «Soziales Engagement» kommuniziert und verbunden wird, ist ein Netzwerk, welches für Klientel, die Wirtschaftspartner sowie das Erlenhof | Zentrum in der Erbringung von beruflichen Integrationsdienstleistungen eine Win-Win-Win-Situation darstellt.



Jahresbericht 2021



Fit für die Wirtschaft: Ausbau der beruflichen Integrationsmöglichkeiten

Trotz den anhaltenden Massnahmen und Einflüsse von Corona ist im Jahr 2021 im Erlenhof | Zentrum wieder vieles in Bewegung gekommen. Das anhaltende Interesse an den beruflichen Integrationsdienstleistungen von den unterschiedlichen zuweisenden Fachstellen hat die Entwicklung im 2021 massgeblich beeinflusst. Im Konkreten bedeutete dies die Schaffung von Integrations- und Ausbildungsplätzen mit der damit einhergehenden Diversifizierung von beruflichen Perspektiven.

Die Nachfrage am Berufsorientierungskurs (Wocheprogramm: zwei Tage schulische Förderung und drei Tage Praktikum) am dem ersten oder zweiten Arbeitsmarkt, welcher 2020 in Reinach BL gestartet ist, musste seinen Standort aufgrund grossen Platzbedarf nach Aesch BL wechseln, wo nun eine Kapazität von 6 Klassen besteht. In diesem Zusammenhang konnten wir im gleichen Gebäude unser neues Bistro Soleil im Industrial-Look aus der eigenen Metall- und Paalentechnologie-Produktion aufbauen. Somit verfügt nun das neu entstandene Industriequartier Aesch Nord über ein gastronomisches Tagesangebot mit Mittagsverpflegung.

Im Zuge des steigenden Bedarfs an Integrations- und Ausbildungsplätzen haben wir 2021 mit KMU-Betrieben der Region Verträge im Sinne von Leistungsvereinbarungen abgeschlossen. Dadurch sollen unsere Klientinnen und Klienten die Möglichkeit bekommen, mit Begleitung durch Mitarbeitende des Erlenhof | Zentrum in weiteren Berufsbranchen Ausbildungen zu absolvieren, Erstarbeitsmarkterfahrungen zu machen, die Lehre im Lehrverband zu machen oder von internen zu externen Betrieben zu progressieren. Das sozialraumorientierte Wirtschaftsnetzwerk, welches unter dem Label «Soziales Engagement» unser Partnernetzwerk repräsentiert, stösst auf grosses Interesse und umfasst bereits heute über 100 vertraglich geregelte Partnerschaften.

Auf dem Areal in Reinach BL konnten wir den Neubau der zweiten Werkstatt nach knapp zwei Jahren Bauzeit abschliessen. Wie seit Anbeginn der Bauphase eingeplant, bezog die Printmedien- und Kommunikationsfirma (inkl. Web-Programmierung) «MAKEYOURDAY» einen Grossteil der Räumlichkeiten. Im Zuge dessen hat MAKEYOURDAY im Verlaufe des Jahres beschlossen, sich ganz in die Erlenhof | Stiftung zu integrieren. Damit verfügt das Erlenhof | Zentrum seit August 2021 über einen weiteren eigenen Ausbildungsbetrieb, in welchem die Ausbildungen Grafiker:in EFZ, Interactive Media Designer:in EFZ sowie Polygraf:in EFZ absolviert werden können. Da die Firma bereits vor der Integration in das Erlenhof | Zentrum mit der Sozialversicherung / IV eine Leistungsvereinbarung hatte, absolvieren von Anbeginn der Firmenübernahme bereits über 10 Klientinnen und Klienten Berufsintegrationsmassnahmen bei MAKEYOURDAY resp. innerhalb dieser Berufsbranche im Erlenhof | Zentrum.

Überblick – eine kleine Reise durch die Nordwestecke der Schweiz

«Die einzige Konstante ist die Veränderung» – ich entnehme diesen Satz aus Pascal Brenners Jahresbericht als Aufhänger für diese Zelen. Ein Thema, welches uns im Stiftungsrat spendt Jahr begleitet und unsere Arbeit spannend, interessant und lustvoll macht.

Neue Zweige wachsen und treiben grössere und auch kleinere Blüten in ein immenses Netzwerk in unsere Region, vom Rhein bis in den Jura und bis ins Fricktal. Im Oktober 2021 hat sich darum der Stiftungsrat Zeit genommen für eine kleine Reise kreuz und quer durchs Baselbiet, nach Basel und ins hintere Leimental (SO). Dieser Ausflug hat uns sichtbar gemacht, was wir aus unseren Diskussionen in den Stiftungsratssitzungen kanten. Auf Baustellen, in Werkstätten aller Art, in betreuten Wohnungen, in Schulzimmern und in neu eingerichteten Restaurants konnten wir uns live ein Bild machen, wie und wo der Erlenhof welche Angebote aufgebaut hat.

So unterschiedlich die Örtlichkeiten und die Aufgaben sind – die «Konstante», die wir überall antreffen war die Energie, die Begeisterung, das Engagement der Mitarbeitenden in den jeweiligen Betrieben und die gute Stimmung unter den Klient:innen.

Diese kleine Reise hat uns gezeigt und bestätigt, dass das, was in den vor einem Jahr erschienen dicken Büchern (Konzept, Handbuch, Funktionsbeschreibungen) in der Theorie steht, auch in der Praxis gelebt wird! Diese Erkenntnis bestärkt uns in der Gewissheit, dass sich der Erlenhof auch weiterhin und wie bisher entfalten darf.

Und dafür sind auch wir – als Stiftungsrat – allen dankbar, die diese erfolgreiche Entwicklung ermöglichen, unterstützen, begleiten – wo und wie auch immer! Wir sind gespannt und freuen uns auf weitere «Konstanten» und «Veränderungen»!

Lisa Nussbaumer
Stiftungsratspräsidentin

Letzten Endes konnten wir im Jahr 2021 den intensiven und umfassenden Prozess der Gesamtkonzepterstellung abschliessen. Aus diesem Prozess sind drei Bücher entstanden: Eine Theorie-basierte Darstellung der Methoden, Strukturen und Prozesse der Gesamtorganisation sowie der einzelnen Abteilungen mit einer Einbettung in die gesellschaftlichen sowie fachpolitischen Herausforderungen. Ergänzt wird das Konzept durch ein Nachschlagewerk zu organisationalen Themen im Sinne eines Handbuchs sowie einer Fassung aller 96, im Erlenhof | Zentrum bestehenden Funktionen. Abgerundet wird dies durch die Neuordnung und Aktualisierung der Reglemente (Stiftungs-, Personal-, Kompetenz- und Unterschriften-) sowie Spesenregelung, welches ab Januar 2022 in Kraft treten, mit der Konzeptgabe bei Kanton und Bund kann nun auch die Arealentwicklung entlang dem Landschaftsleitbild konkret in Angriff genommen werden. Im Zuge dessen werden wir im 2022 die seit vier Jahren vom Erlenhof | Zentrum entwickelte Netzwerk-Software zur internen Kom-

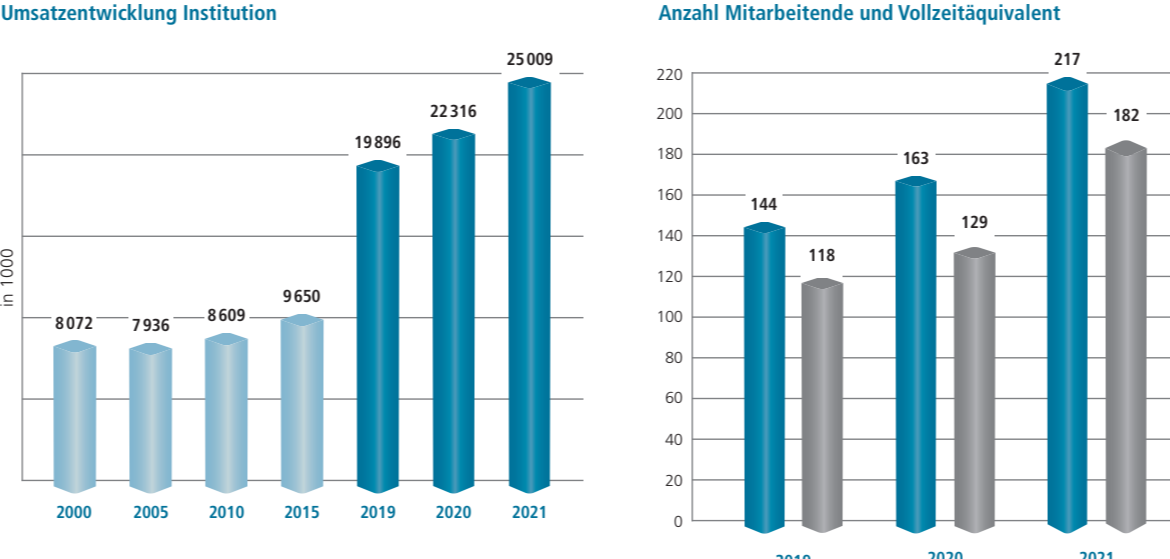
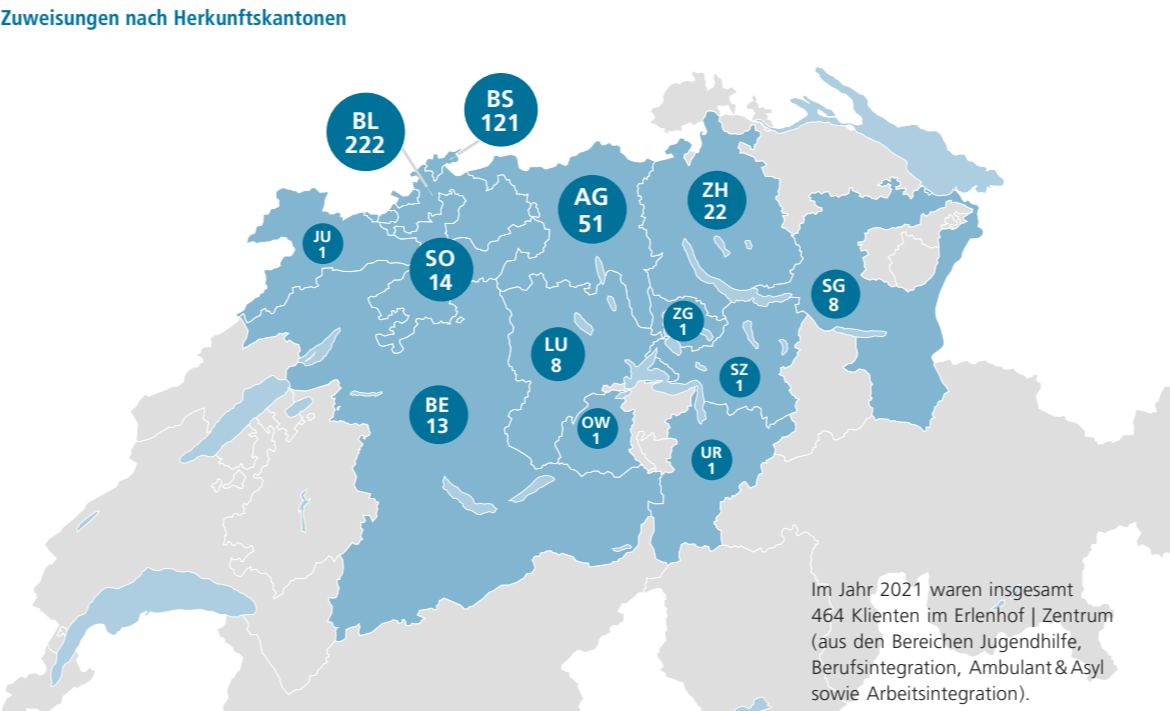
munikation und Dokumentation (INKO) in eine aktualisierte Version 2.0 optimieren. Ebenso werden wir aufgrund des Interesses die Software an den Markt bringen, um anderen Organisationen die Möglichkeit zu bieten, aus den Erfahrungen des Erlenhof | Zentrum ihre eigenen Prozesse weiterentwickeln zu können.

Trotz Corona und scheinbarem Stillstand ist es im Erlenhof | Zentrum auch im Jahr 2021 ein gutes Stück weitergegangen. Als lernende Organisation mit einer dialogischen Führungskultur ist Entwicklung nicht Strategie, sondern die logische Konsequenz von Handeln. Im Mittelpunkt des Handelns stehen die Menschen (Mitarbeitende, Klientel, Partner, Eltern und Angehörige) sowie das Netzwerk des Erlenhof | Zentrum, welche sich tagtäglich den Aufgaben und dem Leben widmen. Ihnen allen ist ein Dankeschön verpflichtet. Danke für das Sich-Zugemuten. Danke dafür, den Fokus stets auf das grosse Ganze zu heften. Danke für die vielen kleinen und grossen Überraschungen, Ideen, Momente und

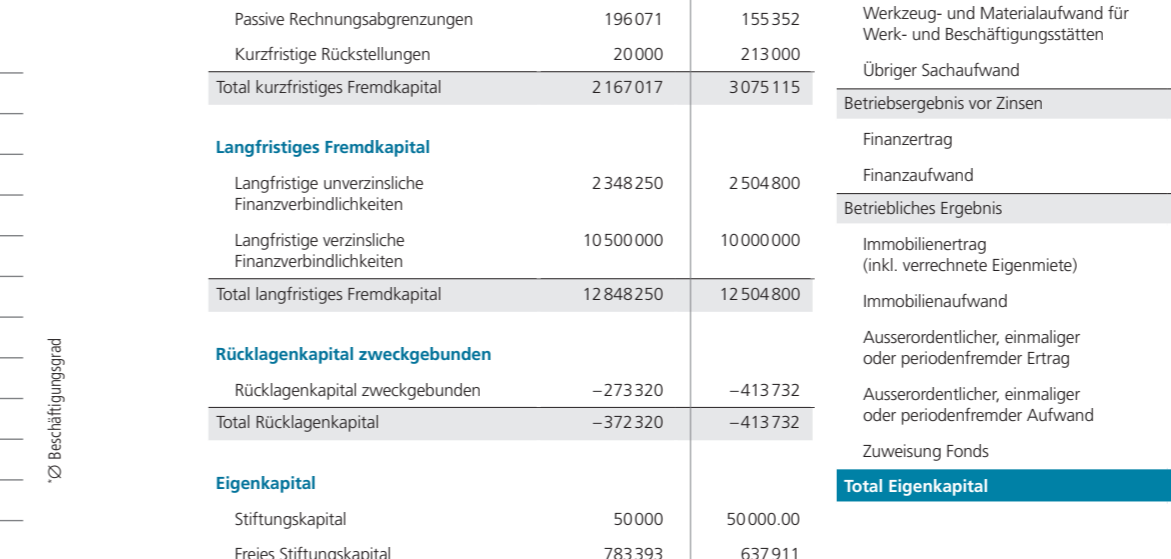
Geschichten. Danke, dass wir gemeinsam Leben und Zeit miteinander verbringen dürfen.

Bereits heute sind wieder einige Projekte für das Jahr 2022 in der Projektierung. Nebst dem wirklichen Wegzug vom Areal Schillingrain wird uns der Aufbau einer Hausapotheke beschäftigen, welche durch das Volumen des Erlenhof | Zentrum eine Reaktion auf die kantonalen Vorgaben ist. Der weitere Aufbau des Wirtschaftsnetzwerkes und die Etablierung des Labels Soziales Engagement in Zusammenarbeit mit zwei grossen Patronatsfirmen, die Sicherstellung der Unterbringung der UMA sowie die konkretisierte Planung der Gesamtarealanisierung stehen im kommenden Jahr ebenfalls im Zentrum. Das einzig Beständige ist die Veränderung und so bewegt und lebt das Erlenhof | Zentrum in einer sich ständig verändernden und immer rasanter werdenden Gesellschaft als Dienstleister der Sozialen Praxis.

Pascal Brenner
Geschäftsführung, CEO



Das Geschlechterverhältnis der Klienten liegt bei rund 26% weiblich und 74% männlich. Gegenüber dem Jahr 2020 hat sich das weibliche Klientel um 3% erhöht. Die Durchmischung der Geschlechter hat einen positiven Effekt auf die Kultur des Zusammenlebens.



Das Erlenhof | Zentrum beschäftigte im Jahr 2021 insgesamt 217 Personen. Knapp 44% davon waren Frauen. Die durchschnittliche Zahl der Vollzeitäquivalente belief sich auf 182. Damit betrug das Arbeitspensum im Schnitt 84%.

Jahresrechnung 2021

Bilanz	2021 in CHF	2020 in CHF
Umlaufvermögen		
Flüssige Mittel	399002	717108
Wertschriften	200	200
Forderungen aus Lieferungen und Leistungen	2238092	2453138
Übrige kurzfristige Forderungen	18699	24602
Vorräte und nichtfakturierte Dienstleistungen	238260	246851
Aktive Rechnungsabgrenzungen	370961	355648
Total Umlaufvermögen	3266014	3797546
Anlagevermögen		
Finanzanlagen	138710	125187
Immobilie Sachanlagen	13010450	7935644
Mobile Sachanlagen	709965	357189
Anlagen im Bau	68236	5342411
Total Anlagevermögen	13927361	13760430
Total Aktiven	17193375	17557977
Kurzfristiges Fremdkapital		
Verbindlichkeiten aus Lieferungen und Leistungen	606285	901993
Kurzfristige verzinssichere Finanzverbindlichkeiten	794917	702351
Übrige kurzfristige Verbindlichkeiten	549744	1102419
Passive Rechnungsabgrenzungen	196071	155352
Kurzfristige Rückstellungen	20000	213000
Total kurzfristiges Fremdkapital	2167017	3075115
Langfristiges Fremdkapital		
Langfristige unverzinsliche Finanzverbindlichkeiten	2348250	2504800
Langfristige verzinssichere Finanzverbindlichkeiten	10500000	10000000
Total langfristiges Fremdkapital	12848250	12504800
Rücklagenkapital zweckgebunden		
Rücklagenkapital zweckgebunden	-273320	-413732
Total Rücklagenkapital	-372320	-413732
Eigenkapital		
Stiftungskapital	50000	5000000
Freies Stiftungskapital	783393	637911
Fondskapital	1417989	1417989
Total Eigenkapital	2251382	2105900
Jahresergebnis	200047	285894
Total Passiven	17193375	17557977
Erfolgsrechnung		
Betriebsertrag aus Lieferungen und Leistungen		
Dienstleistungserträge öffentlicher Hand und Private	18164172	16473864
Betriebsbeiträge und Subventionen öffentlicher Hand	1820048	1820048
Nettoerlöse aus Produktion und Dienstleistungen	3291847	2374898
Erträge aus Leistungen an Personal und Dritte	508201	463792
Betrieblicher Ertrag	23784268	21132603
Personalaufwand und Fremdleistungen	-16799352	-15475819
Bruttoergebnis nach Personalaufwand	6984916	5656784
Lebensmittel und Getränke	-653162	-550942
Haushalt	-143126	-128762
Unterhalt und Reparaturen immobilie und mobile Sachanlagen	-1026103	-858126
Aufwand für Anlagenutzung	-1538299	-1464342
Mietaufwand (inkl. verrechneter Eigenmiete)	-196061	-124696
Leasingaufwand	-12570	-
Energie und Wasser	-201014	-229607
Schulung, Ausbildung und Freizeit	-145614	-138115
Wohnexternat, Familienplatzierung	-483802	-357574
Büro- und Verwaltungsaufwand	-325061	-260245
Werkzeug- und Materialaufwand für Werk- und Beschäftigungsstätten	-2215466	-1527889
Übriger Sachaufwand	-312952	-256196
Betriebsergebnis vor Zinsen	-268314	-239709
Finanzertrag	134	35
Finanzaufwand	-28322	-27343
Betriebliches Ergebnis	-296502	-267018
Immobilienentgelt (inkl. verrechnete Eigenmiete)	1217566	1177019
Immobilienaufwand	-724402	-626792
Ausserordentlicher, einmaliger oder periodenfremder Ertrag	6902	6424
Ausserordentlicher, einmaliger oder periodenfremder Aufwand	-3517	-3115
Zuweisung Fonds	-	-624
Total Eigenkapital	200047	285894

Stiftungsrat	2021 in CHF	2020 in CHF
Nussbaumer Lisa Stiftungsratspräsidentin Leu Roger Stv. Stiftungsratspräsidentin Prof. Dr. Jur. Aberold Peter Stiftungsrat Fischer Urs Stiftungsratspräsident Hollenstein Marcel Stiftungsrat Rey Charlotte Stiftungsrätin		
Bölgel Rafael Argos Brünnemann Raphael Thor (Auszubildender) Butz Pascal Leitung Rank Camenin Marco Tälli (Auszubildender) Famer Stefan Thor Feigl Marc Externe Betreuung Golczyk Nadine Leitung Tälli Gschwind Barbara Tälli (Auszubildende) Hasanaj Göm Leitung Externe Betreuung Heik Veronika Thor Höfs Carmen Argos Kern Renate Rank Kerker Marcel Leitung Sozialpädagogik Intern Kiefer-Angeles Argos Kulpa Jürgen Externe Betreuung Kumli Daniel Leitung Argos Labza Elisa Externe Betreuung Lang Gina Rank Martinez Alejandra Externe Betreuung Medori Sabrina Externe Betreuung Minervini Laura Tälli Nicksen Alexander Argos Obiaz Shelia Argos (Auszubildende) Reiss Tobias Tälli Rosse Stefan Leitung Thor Roszak Ninna Rank (Auszubildende) Schweizer Daniela Externe Betreuung Seliger Robin Rank Stojanovic Aleksandra Rank (Auszubildende) Weber Claudia Externe Betreuung Weber Inga Externe Betreuung Wittenbach Andrea Externe Betreuung Yilmaz Barlas Rank (Praktikum)		
Geschäftsführung Brenner Pascal Geschäftsführung, CEO Scheller Markus Stv. Geschäftsführung, CFO Schaller Marco Leitung Sozialpädagogik Intern Kiefer-Angeles Argos Burger Matthias Leitung Produktion & Arbeit Kumli Daniel Leitung Bildung & Beruf Diabli Barbara Leitung ambulante Angebote & Asyl		
Stabsabteilung Verwaltung Donat Sascha Finanzen Fröhler Marina Finanzen/Personal Glutz Urs Klientenverwaltung Grändiger Susanne Klientenverwaltung Häse Martin Finanzen Jeker Christa Administration Jeker-Wenger Monika Personal Mäggi Anita Finanzen Richter Elisabeth Leitung Verwaltung Vescojina Jina Finanzen/Infrastruktur		
Geschäftsfeld Sozialpädagogik Intern Babic Klaudio Waldlegg Bachhauen-Rosefeld Stephanie Taubenschlag Bättig Lucas Waldlegg (Auszubildender) Bellucci Nicola Taubenschlag (Praktikum) Bodenstedt Mira Ayoka Storchenest Bürgi Melanie Storchenest Chiara Francesca Waldlegg Di Micco Modestino Rebhald Engelhart Reinhard Koordination Interventionsraum Federer Patrick Leitung Waldlegg Gash-Gesseler Myriette Taubenschlag Gasser Joel Storchenest Gjavarini Nathalie Rebhald Häger Philipp Leitung Storchenest Hinder Roland Taubenschlag (Auszubildender) Horsmann Kaspar Leitung Trainingswohnen Hotz Ueli Wohngruppen Jung Jakob Rebhald Koutsoukas Serateh Rebhald Matter Luzia Storchenest (Auszubildende) Moll Hanna Waldlegg Nosi Eveline Leitung Rebhald Plattner Matthias Trainingswohnen (Auszubildender) Probst David Storchenest Quedena Schaller Nicole WUMIA Kaufmann Mirjam Landwirtschaft Schalk Florian Wohngruppen Schweizer Caroline Trainingswohnen Sies Roger Taubenschlag Tahiri Eric Trainingswohnen Tanner Michèle Waldlegg (Auszubildende) Thommen Martina Rebhald (Auszubildende) Wiest Günter Leitung Taubenschlag Winkler Florian Rebhald Yilmaz Ferdi Storchenest (Auszubildender)		
Geschäftsfeld Sozialpädagogik Extern Hartmann Michael CO-Leitung MAKEYOURDAY Schiefer Mauricio CO-Leitung MAKEYOURDAY von Büren Roger Leitung Restaurant Landhof Baumgartl Linda Thor Baumgartner Nuta Externe Betreuung Becker Anna Tälli Birk Christine Thor		
Billig Rafel Argos Brünnemann Raphael Thor (Auszubildender) Butz Pascal Leitung Rank Camenin Marco Tälli (Auszubildender) Famer Stefan Thor Feigl Marc Externe Betreuung Golczyk Nadine Leitung Tälli Gschwind Barbara Tälli (Auszubildende) Hasanaj Göm Leitung Externe Betreuung Heik Veronika Thor Höfs Carmen Argos Kern Renate Rank Kerker Marcel Leitung Sozialpädagogik Intern Kiefer-Angeles Argos Kulpa Jürgen Externe Betreuung Kumli Daniel Leitung Argos Labza Elisa Externe Betreuung Lang Gina Rank Martinez Alejandra Externe Betreuung Medori Sabrina Externe Betreuung Minervini Laura Tälli Nicksen Alexander Argos Obiaz Shelia Argos (Auszubildende) Reiss Tobias Tälli Rosse Stefan Leitung Thor Roszak Ninna Rank (Auszubildende) Schweizer Daniela Externe Betreuung Seliger Robin Rank Stojanovic Aleksandra Rank (Auszubildende) Weber Claudia Externe Betreuung Weber Inga Externe Betreuung Wittenbach Andrea Externe Betreuung Yilmaz Barlas Rank (Praktikum)		
Geschäftsfeld Produktion & Arbeit Alabor Alexandra Arbeitsintegration Bäde Michael Eric Arbeitsintegration Bachmann Daniel Elektroservice Calario Marco Elektroservice Petrik Daniel Elektroservice Gyger Patrick Forst Fogg Bernard Garage Baslik Gschwend Beat Garage Baslik Locci Giuseppe Garage Baslik Schwyter Micha Garage Baslik Wagner Jannis Garage Baslik Nowak Philipp Gärtnerie Nüsseler Matthias Gärtnerie Schwarz Andreas Gärtnerie Wending Adrien Gärtnerie Balachandran Manoj Gastronomie Balsiger Daniel Leitung Gastronomie Gloor Alfred Gastronomie Tribelhorn Pascaline Gastronomie Wipf Cyril Gastronomie Bilalovic Habba Hauswirtschaft Bihlhol Philipp Hauswirtschaft Krompaska Silvia Hauswirtschaft Senn-Sutter Theres Hauswirtschaft Greub Nicole Landwirtschaft Kaufmann Mirjam Landwirtschaft Schluep Walter Landwirtschaft Tschann Markus Landwirtschaft St. Pierre Marie-Catherine Landwirtschaft (Praktikum) Stegmann Fabian Leitung Elektroservice Karrer Thomas Leitung Forst Beckmann Malik Leitung Garage Baslik Grieshaber Mathias Leitung Gärtnerie Balsiger Heidi Gastronomie Tschopp-Stalder Pia Leitung Hauswirtschaft Martin Carina Leitung Landwirtschaft Hartmann Michael CO-Leitung MAKEYOURDAY Schiefer Mauricio CO-Leitung MAKEYOURDAY von Büren Roger Leitung Restaurant Landhof Baumgartl Linda Thor Baumgartner Nuta Externe Betreuung Becker Anna Tälli Birk Christine Thor		
Röllli Martin MAKEYOURDAY Ruch Pascal MAKEYOURDAY Weisber Christopher MAKEYOURDAY Aebischer Pascal Palettenwerkstatt Ponti Björn Palettenwerkstatt Kovanah Robert Restaurant Landhof Nitsche Celina Restaurant Landhof Snvapalassabramiam Suthasan Restaurant Landhof Stämpfli Sarah Restaurant Landhof Bühler Tizian Schlosserei Bürcher Stefan Schlosserei Kern Renate Rank Kompass Günter Schlosserei Wys Jimmy Schlosserei Berth Thomas Schreinerei Beerli Thomas Schreinerei Grieb Samia Schreinerei Noi André Schreinerei Reich Florian Schreinerei Mesmer Fabian Technischer Dienst Stadler Dario Technischer Dienst		
Geschäftsfeld Bildung & Beruf Bachmann Heike Berufsorientierungskurs Bernath Jonathan Berufsorientierungskurs Borer Ivo Schule Brühart Yvonne Berufsintegration SVA Burkard Tobias Sekundarschule Degen Manuela Berufsintegration SVA Gleisberg-Tiedge Jutta Sekundarschule Hadina-Labhardt Kurosch Sekundarschule Hug Leonie Katharina Berufsorientierungskurs Kaufmann Andreas Sekundarschule Locher Chantal Berufsintegration SVA Menich Ada Sekundarschule Mimic Claudia Sekundarschule Neft Stefanie Berufsorientierungskurs Rui Benjamin Sekundarschule Scalia Annina Tagesschule (Auszubildende) Seligler Simon Berufsintegration SVA Siebert Hilmar Leitung Sekundarschule Stein Lea Sekundarschule Thomann-Müller Marlies Erstaufnahme Deutschkurs Wunderlin Simon Sekundarschule Zihlmann Bruno Tagesschule Zoller Alain Berufsintegration SVA (Auszubildender)		
Geschäftsfeld ambulante Angebote & Asyl Daems Maxcedo Erstaufnahmestelle UMA Di Micco Deborah Leitung WUMIA Dessa Sylvain WUMIA Erzer Melanie Wohnen für Sehbehinderte Goldschmidt Lolita Apotheke Jacquemet Esther WUMIA Jucker Nico WUMIA Leonhardt Teresa WUMIA Malikova Calificha Eva Erstaufnahmestelle UMA Sharif Abdi Yussuf Muna WUMIA Wahl Daniel WUMIA Wipfli Roman Wohnen für Sehbehinderte		
Kooperationspartner Forensisch-Psychiatrische Klinik der Universiärsden Psychiatrischen Kliniken Basel Tanja Vollenwieder Therapieabteilung Nina Kind Therapieabteilung Malthregue Pia Graber Schweizers TimeOut BL Verein WOPLA Familienplatzierung		
Leistungsvereinbarungspartner Amt für Kind, Jugend und Behinderteneingabe Amt für Volksschulen Sozialversicherungsanstalt/IV BL & BS Bundesamt für Justiz Koordinationsstelle für Asylbewerber BL Gemeinde Reinach (Pro-Kultura)		

Impressum
Redaktion: Erlenhof | Stiftung
Design: Erlenhof | Makeyourday

Erlenhof | Zentrum
4153 Reinach
T 061 716 45 45
F 061 716 45 00

info@erlenhof-bl.ch
www.erlenhof-bl.ch

Jahresbericht 2021